

ДИКТОФОН КРОТ-07

Паспорт

2009 г.

1. ВВЕДЕНИЕ

1.1. Настоящий паспорт (ПС) распространяется цифровой диктофон со встроенной памятью, аккумуляторами и микрофонами (далее по тексту - изделие).

1.2. ПС предназначен для ознакомления с изделием в целях его правильной эксплуатации и применения.

1.3. Изготовитель сохраняет за собой право на внесение дополнений и корректировок в настоящий ПС, без дополнительных уведомлений потребителей изделия.

2. НАЗНАЧЕНИЕ

2.1. Изделие предназначено для записи аудиоинформации.

3. СОСТАВ ИЗДЕЛИЯ И КОМПЛЕКТ ПОСТАВКИ

3.1. В комплект поставки изделия входят:

1	Цифровой диктофон со встроенной флэш-памятью, аккумуляторами, стерео-микрофоном	1 шт
2	Линейный адаптер	1 шт
3	Стереогарнитура для прослушивания	1шт
4	Кабель USB	1 шт
5	Сетевой блок питания	1 шт
6	Диск с программным обеспечением	1 шт
7	Паспорт	1 шт
8	Руководство пользователя	1 шт

4. ТЕХНИЧЕСКИЕ ХАРАКТЕРИСТИКИ

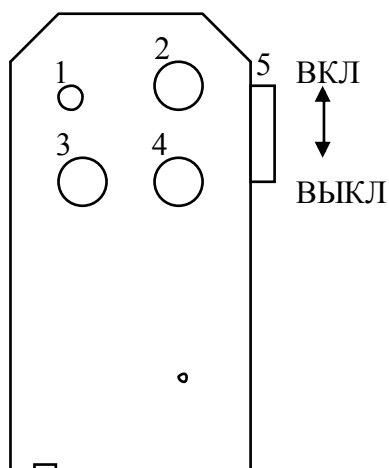
4.1. Объем памяти – 2 ГБ;

4.2. Напряжение питания 5 В;

4.3. Частота дискретизации 16, 32 кГц.

4.4. Время автономной работы при питании от встроенного аккумулятора - 27 ч.

4.5. Внешний вид, назначение клавиш.



- 1- Индикатор работы-красный светодиод
- 2- Функциональная кнопка 2
- 3- Функциональная кнопка 3
- 4- Функциональная кнопка 4
- 5- Выключатель 5

5. РЕЖИМЫ РАБОТЫ ДИКТОФОНА

5.1. Дежурный режим:

- Переключатель в положении ВЫКЛ;
- Светодиодный индикатор погашен.

5.2. Рабочий режим (режим записи).

Кнопки 2,3,4 не нажаты, выключатель 5 в положении ON, в зависимости от подключенного адаптера (или без него), USB шнур не подключен, запись производится либо с внутренних микрофонов, либо с внешних (адаптер внешних микрофонов), либо с телефонной линии (адаптер телефонной линии). При нажатии кнопки 3 активируется прямая прослушка (если активирована запись), и выключается автоматически через 5 мин.

5.3. Режим настроек.

Удерживать кнопку 3 и перевести выключатель 5 в положение ON

Далее кнопка 3 является кнопкой перехода по меню в цикла, кнопки 2 и 4 – переход в подменю. Параметры сохраняются при переводе выключателя в положение OFF.

5.4. Режим воспроизведения.

Удерживать кнопку 2 и перевести выключатель 5 в положение ON

Далее кнопка 3 –кнопка прослушать\остановить.

Кнопка 2-переход на следующий фрагмент\ускоренная перемотка внутри фрагмента вперед.

Кнопка 4-переход на предыдущий фрагмент\ускоренная перемотка внутри фрагмента назад

Кнопки 2 и 4 активны в режиме “прослушать”

5.5. Режим работы с компьютером

Сначала подключить кабель USB к компьютеру и диктофону, затем выключатель 5 в положении ON.

5.6. Режим обновления прошивки диктофона.

Кнопка 2 нажата, выключатель 5 в положении ON, шнур USB подключен и к устройству и к компьютеру.

6. ПОДГОТОВКА К РАБОТЕ

6.1. Подключите диктофон к компьютеру.

6.2. Включите диктофон.

6.3. Проведите настройку параметров работы.

7. СРОК СЛУЖБЫ

7.1. Назначенный срок службы изделия (до списания) – 5 лет.

7.2. Срок службы и гарантия не распространяется на встроенные аккумуляторы

8. ТРЕБОВАНИЯ К РЕМОНТУ И ХРАНЕНИЮ

8.1. Изделие является ремонтпригодным только в условиях предприятия-изготовителя.

9. СВИДЕТЕЛЬСТВО О ПРИЕМКЕ

Изделие АКAB 467539.007 ПС заводской номер _____, соответствует техническим данным и характеристикам и признано годным для эксплуатации.

Дата выпуска _____

Руководитель предприятия _____

Руководитель ОТК _____

10. СВЕДЕНИЯ О КОНСЕРВАЦИИ И УПАКОВКЕ

- 10.1. Изделие консервации не подлежит.
- 10.2. При первичном распаковывании изделия необходимо принять меры к сохранению упаковки для повторного использования.

11. ГАРАНТИЙНЫЕ ОБЯЗАТЕЛЬСТВА

11.1. Предприятие-изготовитель гарантирует соответствие изделия техническим данным и характеристикам при соблюдении потребителем условий и правил эксплуатации, хранения и транспортирования, установленных настоящим ПС .

11.2. Гарантийный срок хранения — 12 месяцев с момента выпуска изделия.

11.3. Гарантийный срок эксплуатации — 12 месяцев с момента ввода изделия в эксплуатацию, если это предусмотрено отдельным договором.

11.4. Гарантийный срок эксплуатации — 12 месяцев с момента приобретения изделия.

11.5. Гарантия не распространяется на элементы питания.

11.6. Действие гарантийных обязательств прекращается при истечении гарантийного срока:

- хранения, если изделие не введено в эксплуатацию до его истечения;
- эксплуатации, если изделие введено в эксплуатацию до истечения

гарантийного срока хранения.

11.7. Гарантийный срок продлевается на время от подачи рекламаций до устранения неисправностей силами предприятия-изготовителя.

11.8. Гарантия аннулируется и считается недействительной, если изделие или его компоненты были изменены, подделаны или неправильно использованы, подвергались падению, несанкционированному ремонту или модификации.

Крот 07 Руководство пользователя

1. Начало работы с программой

При запуске программы производится считывание настроек диктофона. После окончания этого процесса все вкладки главного окна становятся доступными. Во время считывания настроек может быть выдано сообщение о том, что работа с диктофоном невозможна, так как ключ не найден. Для того чтобы работать с диктофоном, необходимо иметь файл с ключом. Файл должен иметь имя – уникальный номер диктофона и храниться в папке KEYS\ рядом с программой. Уникальный номер диктофона отображается в заголовке главного окна при подключении устройства к компьютеру.

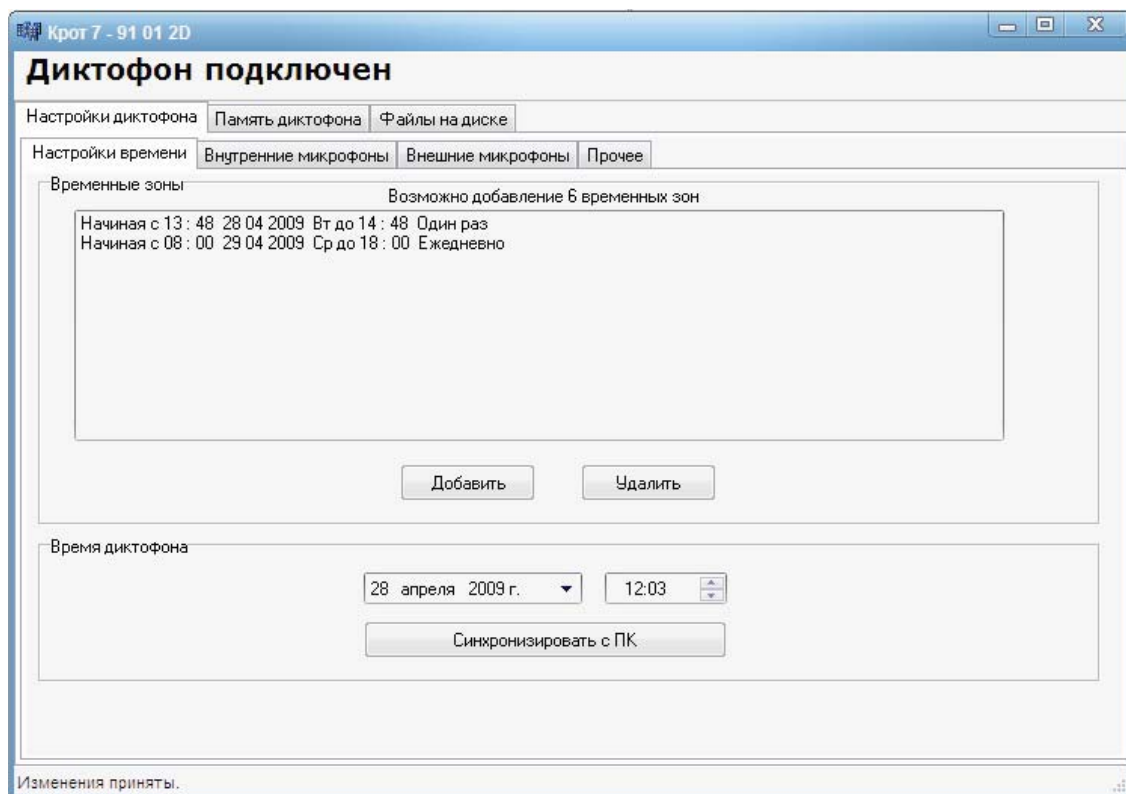
Файлы ключей поставляются вместе с диктофонами.

2. Главное окно программы

Главное окно программы состоит из трех вкладок:

- вкладка управления настройками диктофона,
- вкладка работы с записями, хранящимися в памяти диктофона,
- вкладка работы с записями диктофона, хранящимися на диске.

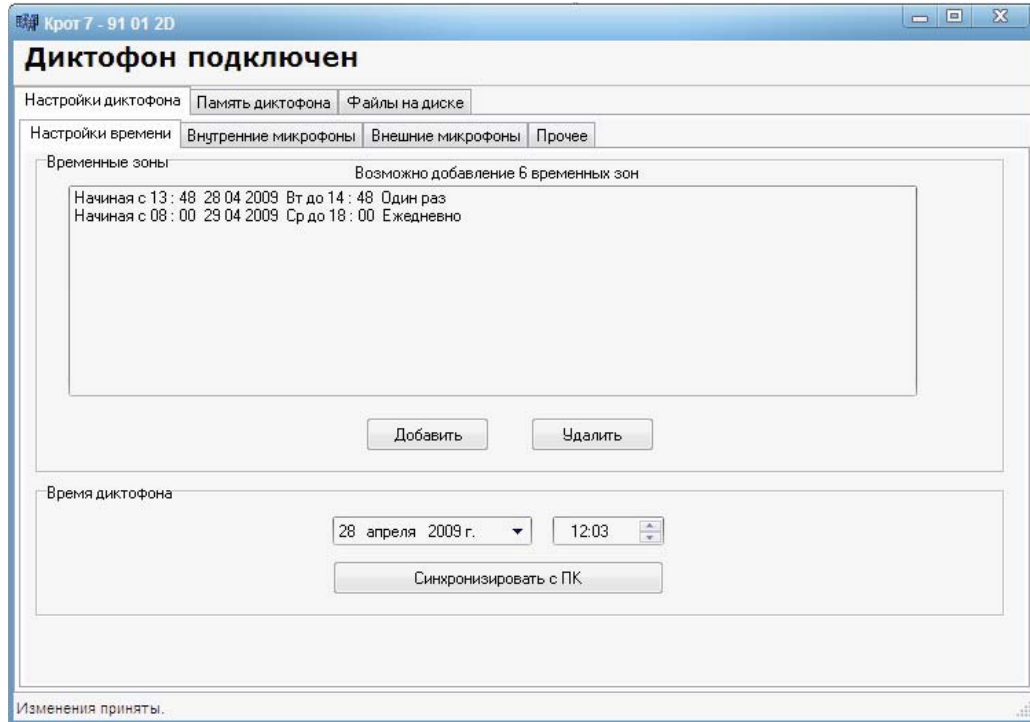
В заголовке главного окна после названия приложения (Крот 7) выводится уникальный номер устройства, в примере – 91 01 2D. Сразу под заголовком – строка, сообщающая о состоянии диктофона (подключен, отключен, считывание настроек). В нижней части окна расположена строка, сообщающая о выполняемых операциях и их результатах, а также некоторую дополнительную информацию о состоянии устройства, например, количество свободного места в памяти.



3.1. Вкладка управления настройками диктофона

Вкладка управления настройками содержит пять вложенных вкладок.

3.1.1. Настройки времени



В верхней части вкладки содержится список временных зон, заданных для диктофона. Для каждой зоны указывается время и дата начала записи, продолжительность и периодичность. К примеру, на рисунке 1 указаны две временные зоны. Первая автоматически приведет диктофон в состояние записи в 13:48 во вторник, 28 апреля 2009 года и прекратит запись через один час. Для второй временной зоны запись будет производиться ежедневно начиная со среды, 29 апреля 2009 года, с 08:00 в течение десяти часов, пока память диктофона не заполнится полностью или не будут изменены настройки.

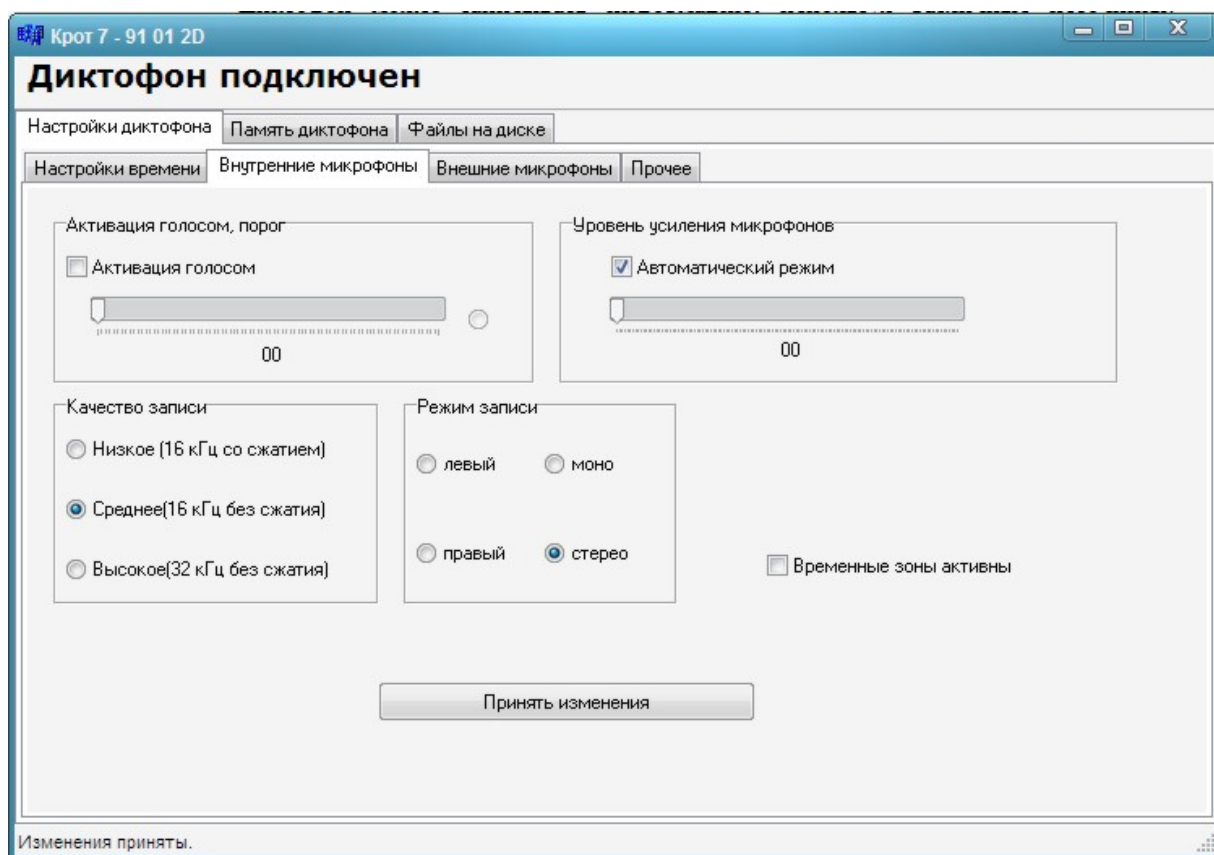
Временные зоны можно добавлять и удалять. Для удаления временной зоны из настроек диктофона нужно выделить ее мышью в списке и нажать кнопку «Удалить», расположенную под списком зон. Для добавления временной зоны используйте кнопку «Добавить». Максимальная продолжительность временной зоны – 24 часа. Большие временные промежутки можно разбивать на несколько временных зон.

Диктофон имеет встроенные часы. Временные зоны активизируются именно по показаниям этих часов, поэтому важно, чтобы время диктофона было выставлено правильно. Для этого предусмотрена кнопка «Синхронизировать с ПК». В результате ее нажатия время диктофона принимается равным времени, выставленному на персональном компьютере.

3.1.2. Внутренние микрофоны

Диктофон может записывать информацию, используя различные источники: встроенные микрофоны, внешние микрофоны и телефонный адаптер. Данная вкладка определяет параметры записи для случая, когда запись ведется со встроенных микрофонов. Параметры записи с других источников указаны в других вкладках. После

внесения изменений настройки следует сохранить в памяти диктофона, нажав кнопку «Принять изменения» внизу вкладки. Иначе настройки не изменятся.



Параметры режима записи:

1. Порог активации голосом. Если галочка «Активация голосом» установлена, то в дальнейшем диктофон будет автоматически приводиться в режим записи звуком определенной интенсивности. Позиция бегунка задает интенсивность звука, при которой диктофон будет активирован (выражена цифрой под бегунком), а зеленая лампочка, расположенная рядом с ним, загорается в моменты активации. Этот механизм позволяет подобрать нужную интенсивность звука.

Механизм активации голосом позволяет избавиться от записей тишины. При включенной активации голосом диктофон автоматически перестает записывать, если в течение 9 секунд нет звуков с заданной интенсивностью и выше. Когда такие звуки появляются, диктофон снова начинает запись.

2. Уровень усиления микрофонов. Здесь можно выбрать автоматический режим или выставить усиление вручную с использованием бегунка.

3. Качество записи определяет формат, в котором будет записан звук: 16 кГц со сжатием, 16 кГц без сжатия или 32 кГц. Следует учитывать, что чем выше качество записи, тем меньше информации можно записать в память диктофона.

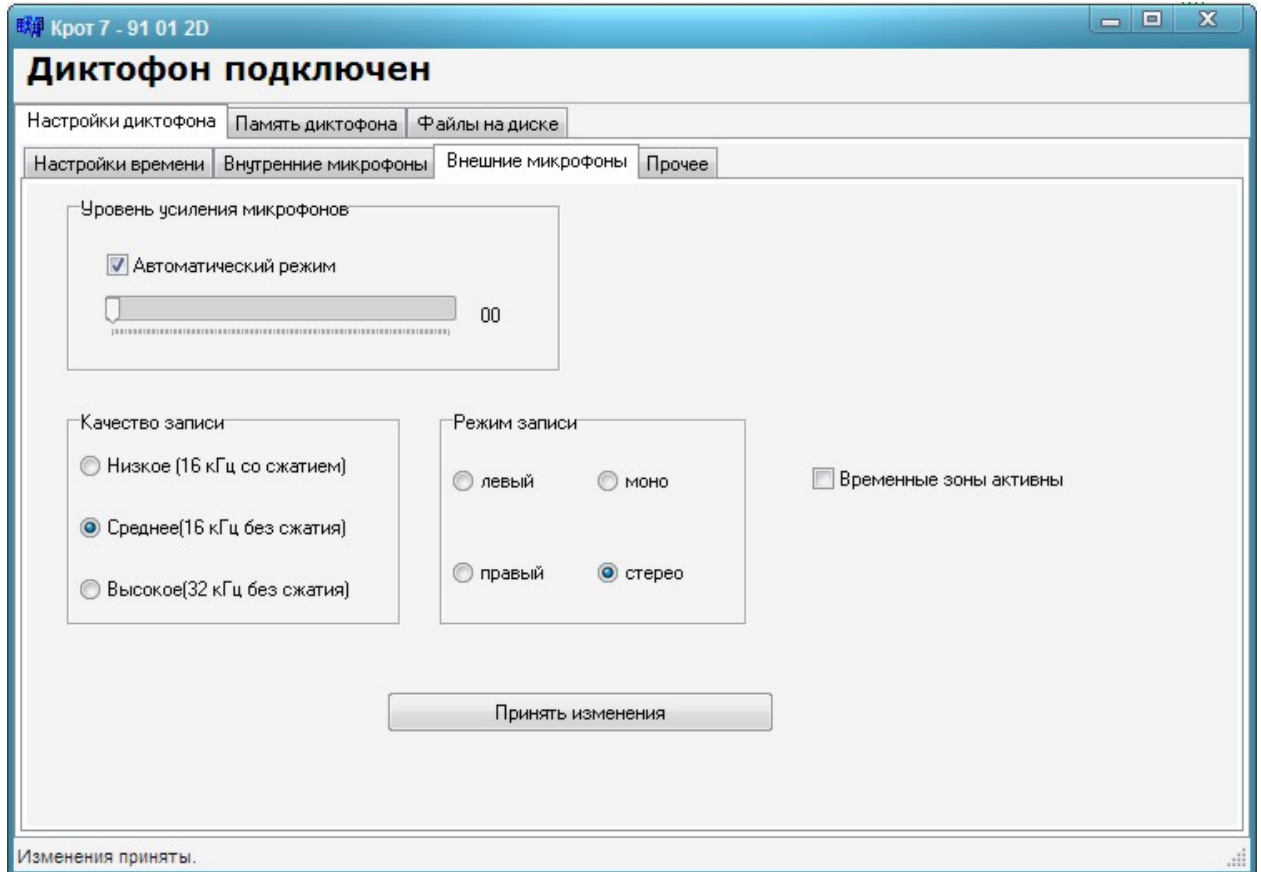
4. Режим записи определяет канал, с которого будет вестись запись: оба канала (моно или стерео), только левый или только правый.

5. Если галочка «Временные зоны активны» не установлена, то временные зоны не будут срабатывать при записи со внутренних микрофонов. Если галочка установлена, то диктофон должен быть включен. Тогда в момент начала временной зоны диктофон будет переведен в режим записи. Если при этом включена активация голосом, то запись будет вестись с учетом интенсивности звуков.

Когда все настройки установлены, не забудьте сохранить их в памяти диктофона, нажав кнопку «Принять изменения».

3.1.3. Внешние микрофоны

Эта вкладка определяет параметры записи для случая, когда запись ведется со внешних микрофонов. Параметры записи с других источников указаны в других вкладках. После внесения изменений настройки следует сохранить в памяти диктофона, нажав кнопку «Принять изменения» внизу вкладки. Иначе настройки не изменятся.

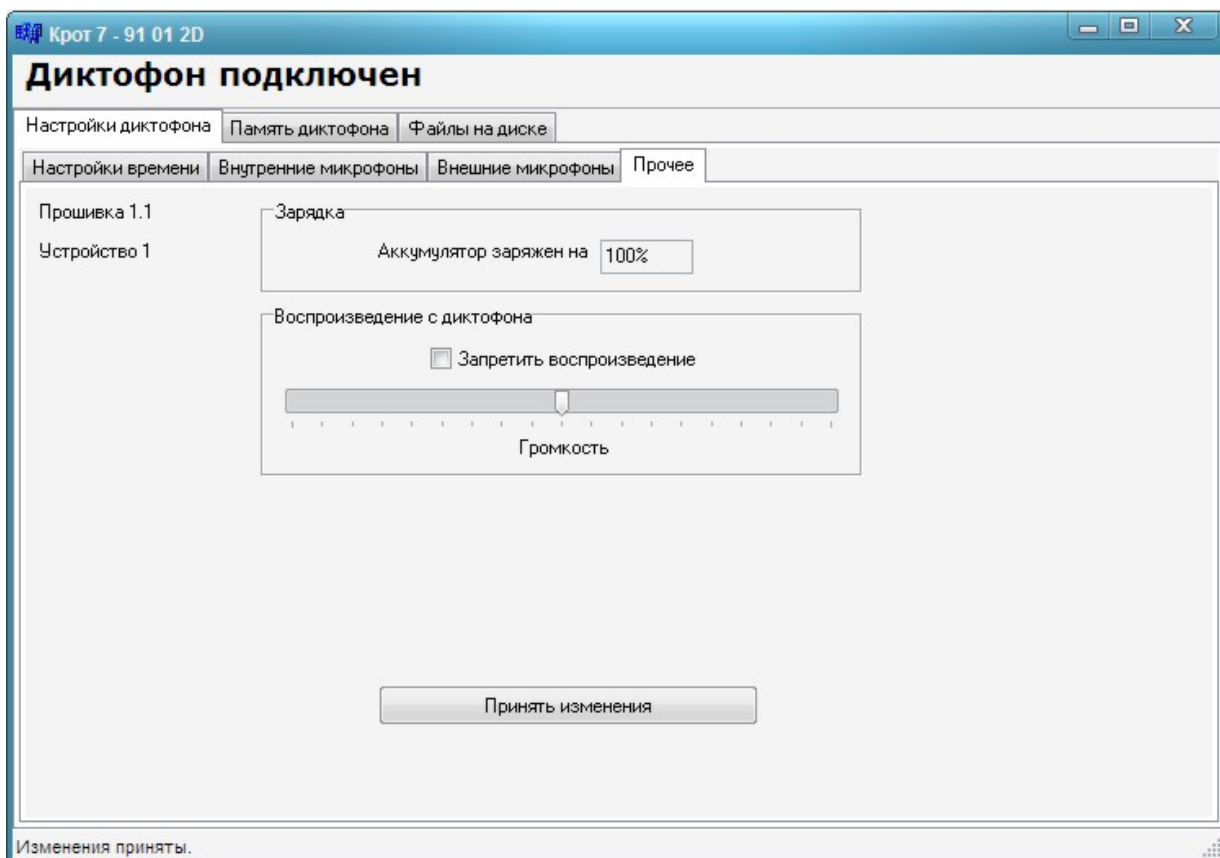


При записи со внешних микрофонов можно настраивать следующие параметры записи:

1. Уровень усиления микрофонов.
2. Качество записи.
3. Режим записи.
4. Активность временных зон.

Подробно эти параметры описаны в пункте 3.1.2. Внутренние микрофоны.

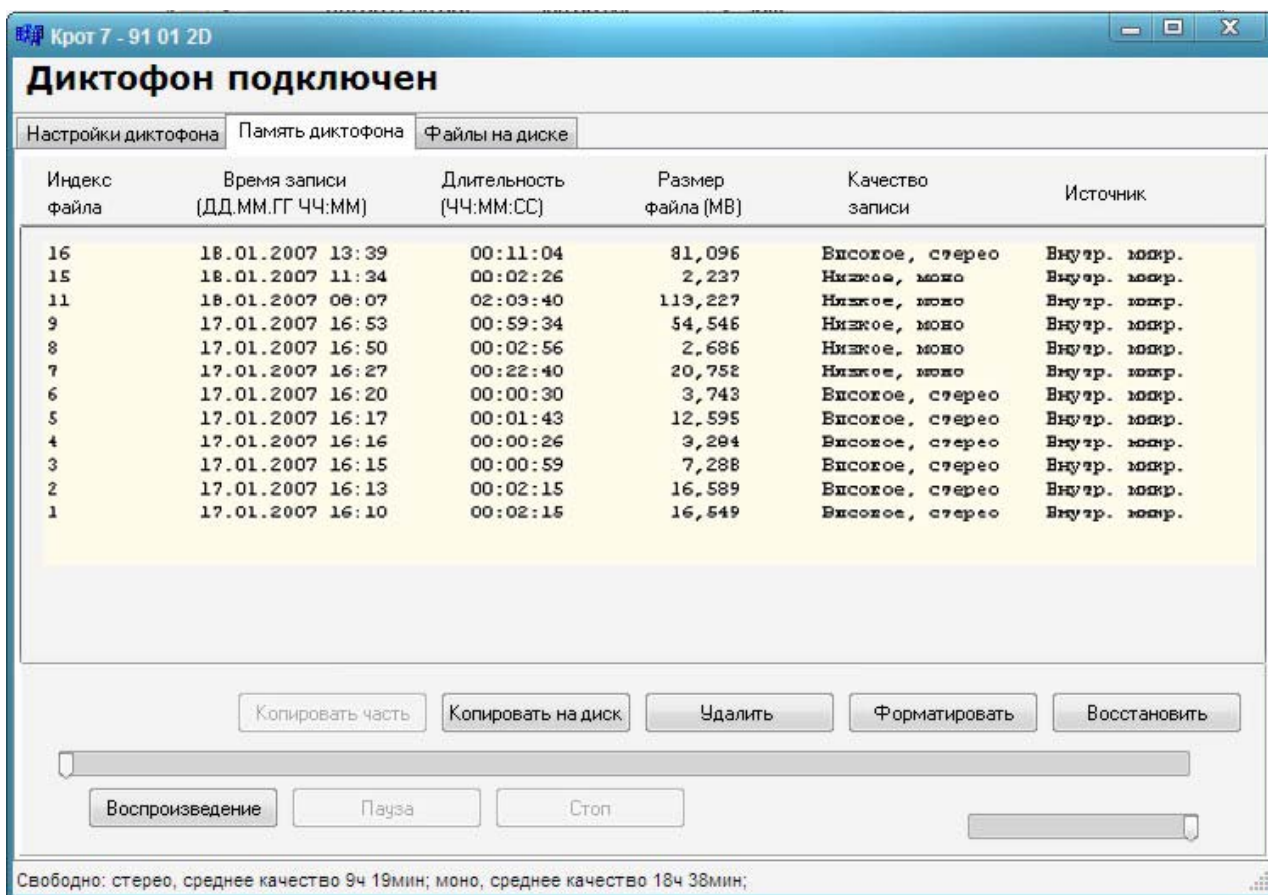
3.1.5. Прочее



Эта вкладка содержит дополнительную информацию о состоянии устройства:

1. Состояние зарядки аккумулятора в процентах.
2. Версия прошивки диктофона.
3. Параметры воспроизведения. Если галочка «Запретить воспроизведение» установлена, то прослушать записи непосредственно с диктофона невозможно. Бегунок устанавливает громкость при воспроизведении с диктофона, если воспроизведение не запрещено.

3.2. Вкладка работы с записями, хранящимися в памяти диктофона



Вкладка «Память диктофона» дает возможность прослушивать файлы, хранящиеся в памяти устройства, удалять их, копировать на диск полностью или частично, а также добавлять в обработчик Roxo, если обработчик доступен.

Список файлов имеет вид таблицы и расположен в верхней части окна. Для файла выводится такая информация: индекс файла в диктофоне (обычно назначаются последовательно), время записи, ее продолжительность, размер файла в мегабайтах, качество и источник записи.

Для того чтобы прослушать один или несколько файлов, нужно выделить их мышью в списке файлов и нажать кнопку «Воспроизведение». Бегунок в нижней части окна регулирует громкость воспроизведения. Бегунок, расположенный над ним, отражает скорость воспроизведения.

Для того чтобы редактировать файл или производить над ним другие действия, не предусмотренные здесь, может понадобиться скопировать его на диск. Для этого выделите мышью один или несколько файлов в списке и нажмите кнопку «Копировать». Файлы копируются на диск в формате wav и со специальным именем.

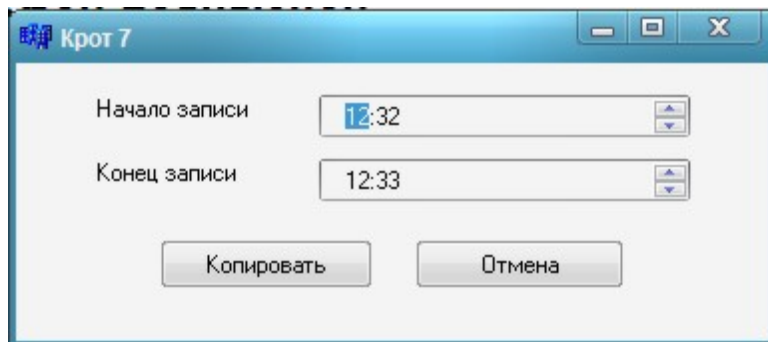
Имя файла на диске составляется из даты, времени и источника записи файла. Например, для файла, записанного 11 декабря 2006 г. в 14:56 со внутренних микрофонов, имя будет иметь такой вид: 20061211_1456i.wav.

Здесь часть имени файла до подчеркивания – дата записи, после подчеркивания – время записи, буква перед точкой обозначает источник записи и может приобретать следующие значения:

- i – внутренние микрофоны,
- e – внешние микрофоны.

Путь к файлу определяется с учетом корневой папки, заданной в настройках на вкладке «Файлы на диске», уникального номера диктофона (выводится в заголовке главного окна) и даты записи файла. Например, если папка для сохранения файлов задана C:\Temp\, то для файла, записанного 11 декабря 2006 г. на диктофон с номером 91 00 06, путь будет выглядеть таким образом: C:\Temp\91_00_06\2006_12_11\.

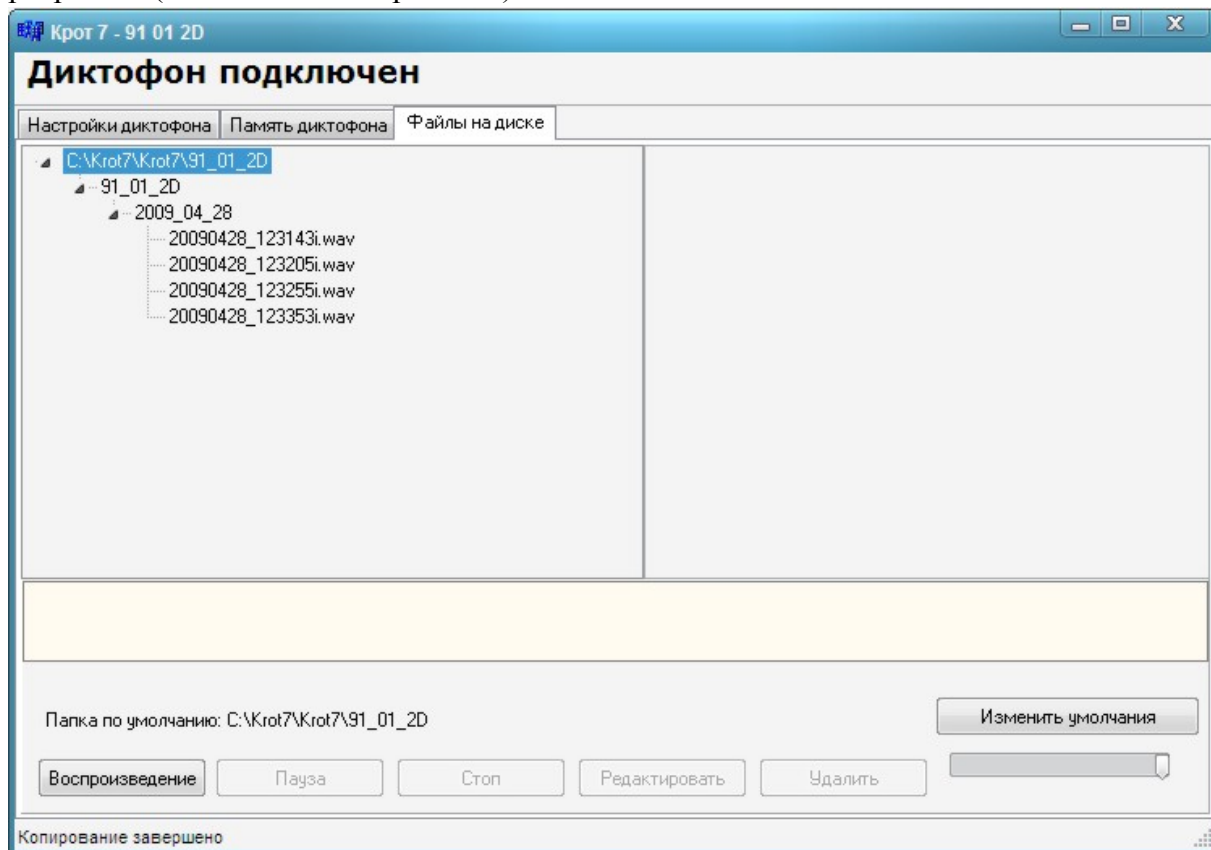
Если файл имеет большой размер, может понадобиться скопировать на диск не весь файл, а только его часть. Для этого выберите нужный файл из списка и нажмите кнопку «Копировать часть». Появится окошко выбора времени. В полях «Начало записи» и «Конец записи» нужно выставить время, в которое был записан интересующий нас фрагмент. Файл будет скопирован на диск с именем, образованным от времени, выставленного в поле «Начало записи».



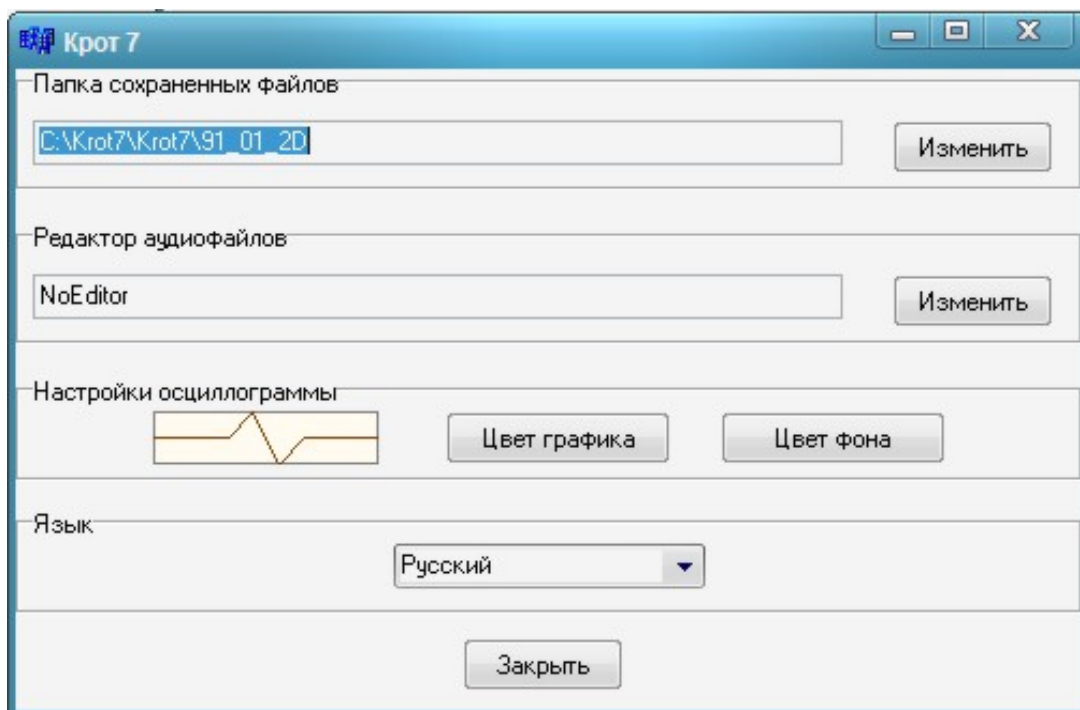
Для удаления файла нужно выбрать его из списка и нажать кнопку «Удалить». Для форматирования памяти просто нажмите кнопку «Форматировать». В обоих случаях появится окошко, запрашивающее подтверждение выбранных действий. Форматирование памяти обычно занимает около 20 секунд.

3.3. Вкладка работы с записями диктофона, хранящимися на диске

Эта вкладка дает возможность прослушать файлы, хранящиеся на диске (кнопка «Воспроизведение»), а также открывать их при помощи указанной в настройках программы (кнопка «Редактировать»).



Также эта вкладка позволяет редактировать умолчания. Нажатие соответствующей кнопки приводит к появлению окошка умолчаний:



Папка сохраненных файлов – папка, куда сохраняются файлы при копировании с диктофона на жесткий диск. Здесь должна быть задан путь к папке.

Редактор аудио файлов – программа, которая открывает звуковые файлы при нажатии кнопки «Редактировать». Здесь должен быть задан исполняемый файл (с расширением .exe).